

## La seconde guerre vécue à Renescure et ses environs.

### La famille Stoven et la Résistance.

La famille Stoven exerçait la profession de brasseur et d'agriculteur au n° 40 rue de Saint-Omer. Nous en avons déjà parlé dans le bulletin n° 18, lors de notre étude sur les brasseries. Nous allons découvrir leur implication dans la résistance française.

Le réseau **Mithridate** avait été choisi pour



participer au plan d'intoxication **Fortitude**, destiné à faire croire aux Allemands que le

*lors des combats* » nous confiait Marguerite Stoven. Michel devint sous-officier.

Propos extraits du livre « **Nous n'avons pas joué. L'effondrement du réseau Prosper 1943. John Vader** » Edition Le capucin.

En **avril 1944**, un poste anglais de radiotéléphonie, qualifié d'indéfectable, « l'Ayesha » est parachuté. Les techniciens anglais confient au **réseau Mithridate**, la mission de communiquer en phonie avec Londres.

Le **lieutenant-colonel Pierre-Jean Herbinge-Masson**, né le 1<sup>er</sup> décembre 1899 à Beaumont sur Oise, surnommé « **Bressac** », est chef du réseau Mithridate.

Il désigne le **lieutenant-colonel Donet** pour diriger les essais et assurer ensuite la liaison. A cet effet, le lieutenant-colonel Donet prend contact avec son camarade et ami de 1914-1918, Michel Stoven, domicilié à Renescure, entre Hazebrouck et Saint-Omer. Michel avait servi sous ses ordres pendant la première guerre.

**Michel Stoven et son fils Charles** acceptent avec enthousiasme de participer aux premiers essais. Michel est agent de Renseignements depuis 1942.



#### Ci-contre :

Vue aérienne du corps de ferme.  
Archives de Bernadette Labranche Fauquemberg.

#### Légende :

1- habitation, 2- laiterie, écuries, 3- cour, 4- granges (pommes de terre, betteraves, ..), 5- brasserie, 6- porcherie, 7- pâture manoir.

débarquement aurait lieu dans le Nord-Pas-de-Calais. Michel Stoven est né le 30 septembre 1885 à Renescure. Il était <sup>le 3<sup>ème</sup></sup> ~~l'aîné~~ d'une famille de 10 enfants (vivants). Sa mère devint veuve en juin 1910. Il pouvait être exempté de guerre, mais il s'engagea. « *Mon père disait qu'il faisait appel à Michel Stoven pour motiver le moral des troupes*

Le **20 avril 1944** :

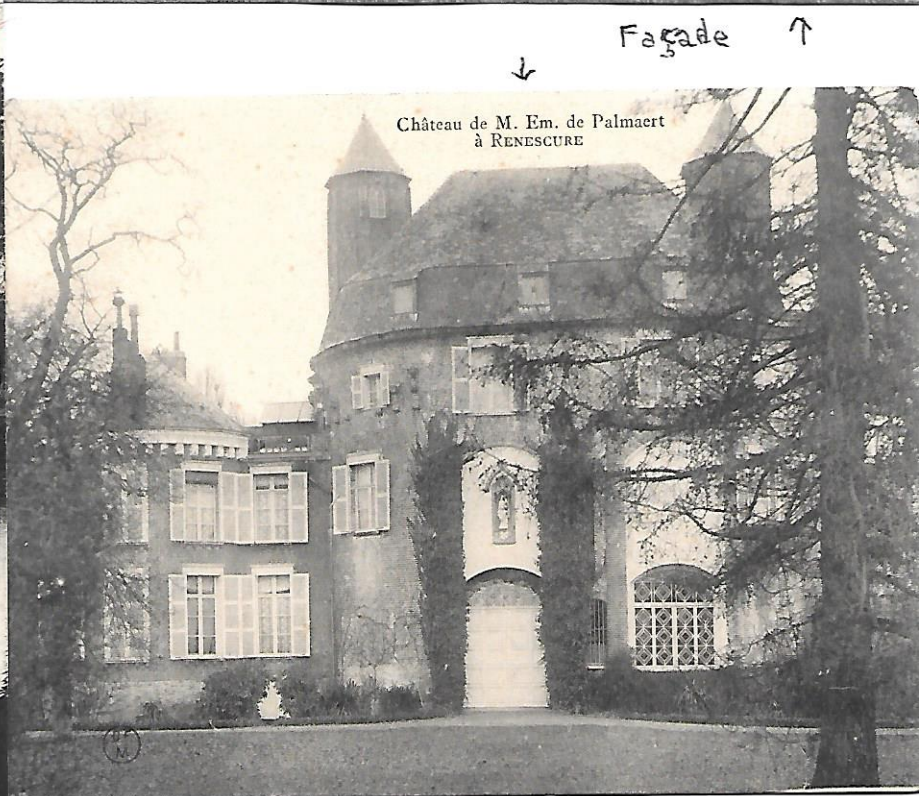
premiers essais heureux du poste chez M. et Mme Stoven à Renescure. Le jeune Charles est opérateur.

Anciennes cartes  
postales de Renescure

Château forteresse du  
XII ème siècle  
Incendié en 1942 ....



8. - RENESCURE. - Château de M. Em. de Palmaert. Aile Gauche



10. - RENESCURE. - Château de M. Em. de Palmaert  
Vue de derrière



..quand il était propriété de  
Mr Emmanuel De Palmaert.  
Restauration en 1972 du  
donjon seul ,qui deviendra  
la mairie de Renescure.

Anciennes cartes

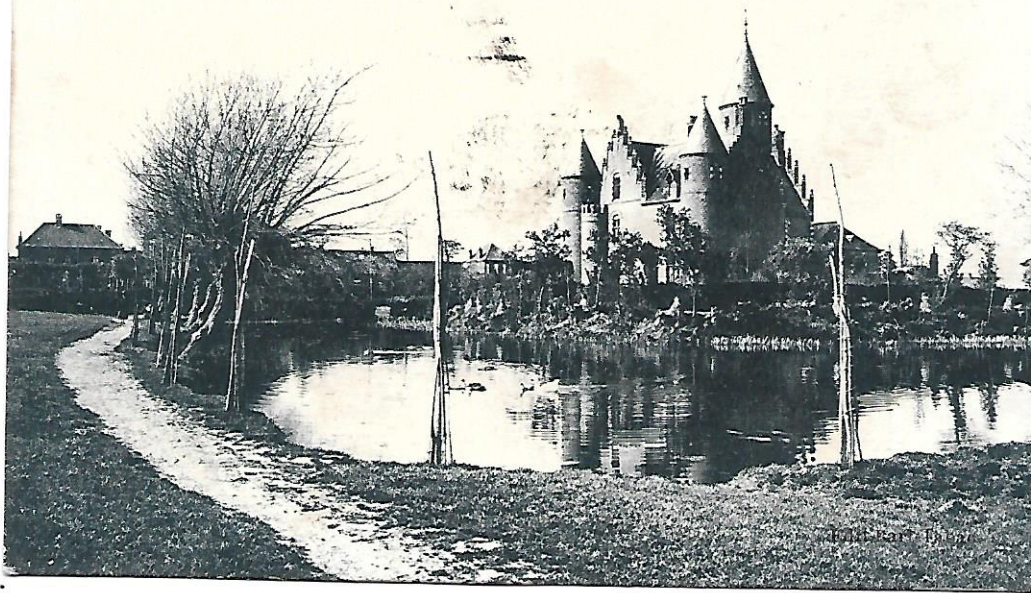
Postales de Renescure

Château de ZUTHOVE : Zut-

Hove c-à-d : Ferme du Sud.

Ce manoir classé a 550 ans :

Construit entre 1410 à 1472.



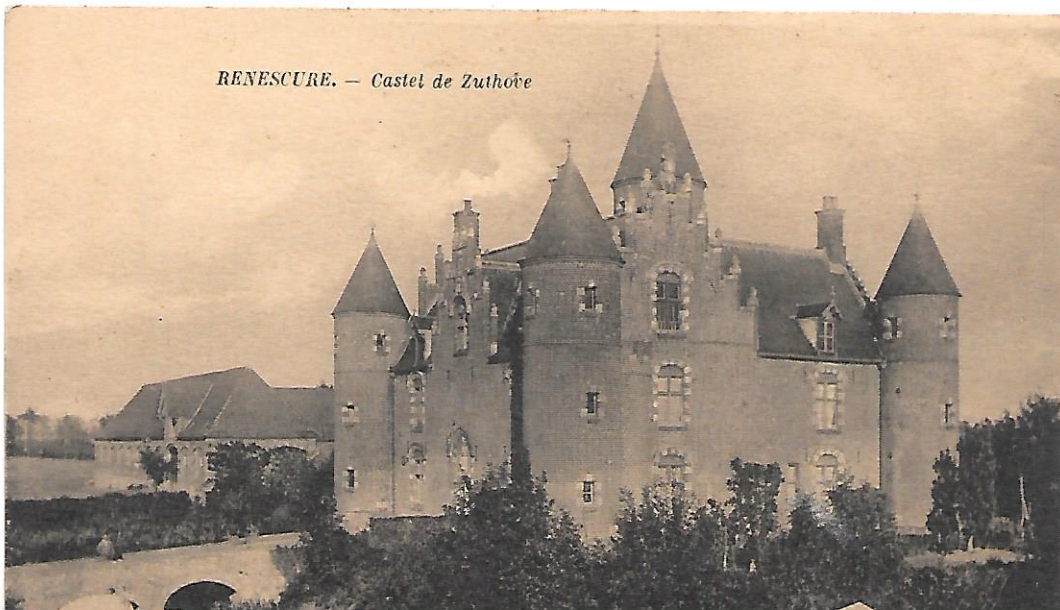
9. - RENESCURE. - Château de M. de Ranst



Vaste demeure flamande en briques ,à tourelles et pignons à pas de moineau ,aux belles fenêtres à arc ,et où la porte est surmontée d'armoiries . Elle a toujours appartenu à une famille noble belge :les Della Faille dont sont issus les propriétaires actuels.

Jules et Emile Stoven ont habité la château ,au début de leur mariage , en tant que locataires de la Ferme dont ils s'occupaient ,avant de reprendre la ferme -brasserie de leur tante Adélaïde Stoven, sœur de François. Alors la ferme du château a été entretenue par la descendance de Charles Narcisse Stoven ,un des frères de François ,jusque dans les années 1980 ,au décès de Paul Stoven .Maintenant les Granges du château ont été transformées en salons de réception , près de l'église .

RENESCURE. - Castel de Zuthové



Anciennes cartes  
postales de Renescure

Avant 1929 : du temps  
de nos ancêtres ...,  
l'église de l'Assomption  
de Notre-Dame,

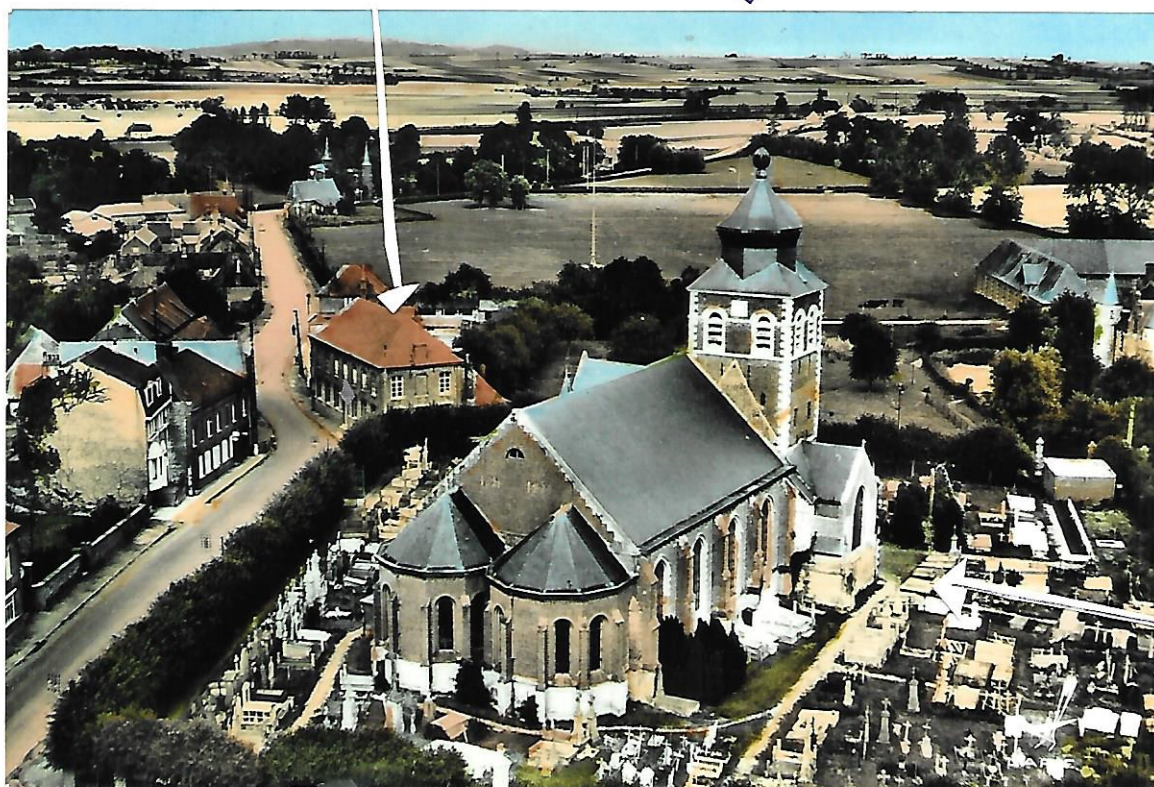


Édition Heise Cotret, Renescure

au clocher octogone date des 16<sup>ème</sup> et 17<sup>ème</sup> siècles, par la 2<sup>ème</sup> nef rajoutée à la 1<sup>ère</sup>; le portail magnifique était de style roman du 12<sup>ème</sup> siècle. En raison des dangers d'infiltration d'eau entre les deux toitures des deux nefs, et d'effondrement du chœur qui était à l'époque à l'est (à l'arrière de la photo), et qui était plutôt masqué par les imposants piliers du clocher, l'édifice a été remanié en 1929 par retournement d'est en ouest : reconstruction des chœurs à l'ouest et entrée à l'est. Les éléments romans ont disparu de la structure de base conservée avec une toiture, et clocher préservé.

Les modifications d'aménagement intérieur conséquentes, ont toutefois laissé les boiseries de style Louis XVI qui habillent l'intérieur, et l'autel « blanc » style Louis XV du chœur de la nef droite, le banc de communion, les fonts baptismaux de 1889, la chaire de 1660 de l'église de Poperinge acquise en 1831 par l'église de Renescure, les tableaux (martyres de St Laurent, tableau de la Trinité...), le buffet d'orgues suspendu aux quatre piliers de la tour-clocher, en chêne, des années 1780, et orgues actuelles du début des années 1900, avec 31 tuyaux principalement en étain.

L'ancienne maison commune ou mairie était attenante à l'école (toiture rouge) jusque 1972. L'ensemble a maintenant disparu : parking. Eglise depuis le retournement de 1929



← Château  
Zuthove

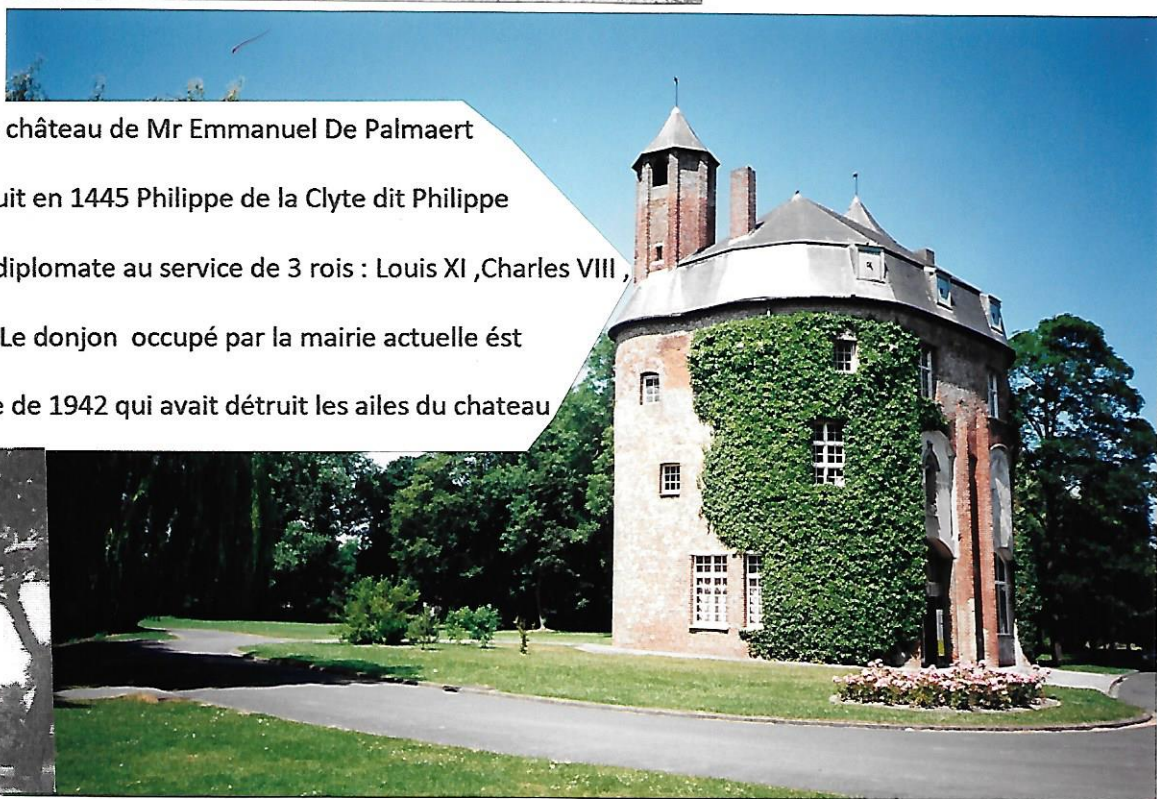
Tombes  
familiales

La place porte actuellement le nom de Place Michel et Charles Stoven, frère et neveu de Emilie, morts déportés en septembre 1944, pendant la guerre



La sortie de l'église était dirigée vers la place à l'époque de l'enfance, de la jeunesse et même du mariage de notre grand-mère (ou arrière, ou arrière arrière gd-mère ! ) Emilie née Stoven avec « Bon Papa » Oscar De Jonckheere en 1922. Depuis 1929, l'église a été « inversée » et on y entre et sort du côté opposé : par une entrée du cimetière

La mairie actuelle est un vestige du château de Mr Emmanuel De Palmaert qu'ont connu nos aïeux, et où naquit en 1445 Philippe de la Clyte dit Philippe de Comynnes (1445-1511), grand diplomate au service de 3 rois : Louis XI, Charles VIII, et Louis XII, et grand chroniqueur. Le donjon occupé par la mairie actuelle est de 1116. Il avait résisté à l'incendie de 1942 qui avait détruit les ailes du château



## La chapelle Marant.



Cette chapelle a été bâtie à l'entrée du village en 1831 suite à un décès soudain dans ce champ de Jean Théophile Marant fils de Jean Constantin et Rosalie Vanneufville. D'où son nom « Notre Dame de la Consolation ». Elle fut héritée successivement par leur fille Constance Marant épouse Pierre Stoven puis par leur fils François Stoven. A la fin du XIX<sup>ème</sup> s le propriétaire est leur petit fils Jules Stoven : Papa de Emilie brasseur.

La chapelle est remarquable par sa maçonnerie en roules, alternance de lits de briques rouges et de moellons craie. Sa façade est une wambergue en épis. Sur l'autel, posée une statue de la Vierge Marie à l'Enfant Jésus.

Entretenu durant des décennies par Paul puis Arno Stoven, elle fut restaurée en 1982 par le Comité de sauvegarde des chapelles puis récemment (2017-18) par la famille

Anduelle, actuelle propriétaire. Elle a été bénie le 15 août 2018.

## HISTOIRE DU TABLIER

Te souviens-tu du tablier de ta grand-mère  
Le principal usage du tablier de grand-mère était de protéger la robe en dessous, mais en plus de cela : Il servait de gant pour retirer une poêle brûlante du fourneau. il était merveilleux pour essuyer les larmes des enfants, et, à certaines occasions, pour nettoyer les frimousses salies.

Depuis le poulailler, le tablier servait à transporter les œufs, les poussins à réanimer, et parfois les œufs fêlés qui finissaient dans le fourneau.

Quand les visiteurs arrivaient, le tablier servait d'abri à des enfants timides.

Et quand le temps était frais, grand-mère s'en emmitouflait les bras.

Ce bon vieux tablier faisait office de soufflet, agité au dessus du feu de bois. C'est lui qui transbahutait les pommes de terre et le bois sec jusque dans la cuisine.

Depuis le potager, il servait de panier pour de nombreux légumes; après que les petits pois aient été récoltés, venait le tour des choux.

En fin de saison, il était utilisé pour ramasser les pommes tombées de l'arbre.

Quand les visiteurs arrivaient de façon impromptue, c'était surprenant de voir avec quelle rapidité ce vieux tablier pouvait faire la poussière.

A l'heure de servir le repas, grand-mère allait sur le perron agiter son tablier, et les hommes aux champs savaient aussitôt qu'ils devaient passer à table.

Grand-mère l'utilisait aussi pour poser la tarte aux pommes à peine sortie du four sur le rebord de la fenêtre pour qu'elle refroidisse; de nos jours sa petite fille la pose dans le micro-onde pour la décongeler.

Il faudra de bien longues années, avant que quelqu'un invente quelque objet qui puisse remplacer ce bon vieux tablier qui servait à tant de choses.

A la ferme -  
brasserie :



Emilie STOVEN

et la petite  
Rose-Marie Varlet  
(1 an)